



Schweizerische Eidgenossenschaft  
Confédération suisse  
Confederazione Svizzera  
Confederaziun svizra

Eidgenössische Zollverwaltung EZV  
Administration fédérale des douanes AFD  
Amministrazione federale delle dogane AFD

# Logiciel du détenteur du véhicule

Manuel de l'administrateur réseau

**emotaCh**®  
direct

**Atos**

Copyright © 2013 Administration fédérale des douanes (AFD) – Tous droits réservés.

Toute communication ou reproduction de ce document, toute exploitation ou communication de son contenu sont interdites, sauf autorisation expresse. Tout manquement à cette règle expose son auteur au versement de dommages et intérêts. Tous droits réservés, notamment en cas de délivrance d'un brevet ou d'enregistrement d'un dessin ou d'un modèle d'utilité.

Direction générale des douanes  
Division RPLP  
Monbijoustrasse 91  
3003 Berne

### **Marques**

« emotach » est une marque déposée de l'Administration fédérale des douanes (AFD). Les autres désignations de produits figurant dans le présent document peuvent être des marques dont l'utilisation par des tiers à leurs propres fins peut enfreindre les droits de leurs propriétaires respectifs.

### **Fabricant**

Le fabricant du logiciel dont il est question dans la présente documentation est:

Atos AG  
Freilagerstrasse 28  
8047 Zurich

Projet : emotach CH-OBU-2  
Document : Manuel de l'administrateur réseau emotachDirect  
Date d'édition : Octobre 2013

---

## Table des matières

1. Introduction .....	5
1.1. Présentation du contenu .....	5
1.2. Connaissances requises .....	6
1.3. Conventions typographiques .....	6
2. Installation .....	8
2.1. Installation de la base de données .....	8
2.1.1. Configuration pour <i>Microsoft SQL Server</i> .....	8
2.1.2. Configuration pour Oracle .....	10
2.1.3. Configuration pour MySQL .....	12
2.2. Installation d' <i>emotachDirect</i> sur les clients .....	14
2.2.1. Configuration requise clients .....	14
2.2.2. Réinstallation d' <i>emotachDirect</i> .....	15
2.2.3. Mise à jour d'une version <i>emotachDirect</i> antérieure .....	21
2.2.4. Lecteur de cartes à puce .....	22
2.2.5. Configuration du service de déclaration .....	22
3. Configuration .....	23
3.1. Lecteur de cartes à puce .....	23
3.2. Base de données .....	24
3.3. Service de déclaration .....	26
3.3.1. Service .....	27
3.3.2. Configuration .....	27
4. Mise à jour de la base de données centrale .....	28
4.1. Mise à jour pour <i>Microsoft SQL Server</i> .....	28
4.2. Mise à jour pour un serveur de base de données Oracle .....	28
4.3. Mise à jour pour un serveur de base de données MySQL .....	29
5. Serveur d'image .....	30
5.1. Serveur FTP .....	30
5.1.1. Installation .....	31
5.1.2. Configuration .....	32
5.1.3. Test du serveur FTP .....	32
5.2. Webservices .....	33
Annexe .....	35
1. Nos coordonnées .....	35
2. Informations techniques sur Internet .....	35
2.1. Site web de l' <i>emotachDirect</i> .....	35
2.2. Extranet Mobatime .....	35
3. Conseil & Assistance .....	35
3.1. Système d'exploitation .....	35
3.2. Lecteur de cartes à puce .....	36
3.3. Transfert d'images de déclaration par téléphone portable avec <i>emotach</i> .....	38
3.4. Résolution des problèmes d'installation .....	39
4. Fichiers image .....	42
5. Conditions requises à l'utilisation de téléphones portables .....	42

6. Terminologie & abréviations .....	43
7. Historique du document .....	45

# 1 Introduction

Ce manuel de l'administrateur contient toutes les informations dont vous avez besoin pour l'installation et la gestion de l'*emotachDirect* avec base de données distante (installation réseau).



---

## Note

Ce manuel de l'administrateur ne traite pas de l'installation de l'*emotachDirect* avec base de données locale (installation monoposte). À la place, veuillez utiliser le « Manuel de l'administrateur monoposte » (voir ci-dessous) pour l'installation monoposte.

---

Outre les sections relatives aux pré-requis, à l'installation et à la gestion de la base de données, vous trouverez également dans ce manuel de l'administrateur un glossaire des concepts, abréviations et symboles utilisés.

Si nécessaire, vous trouverez des consignes complémentaires ainsi que des informations détaillées relatives à d'autres rubriques concernant *emotachDirect* dans les manuels *emotachDirect* complémentaires suivants :

### Manuel de l'administrateur monoposte

Décrit en détails l'installation et la maintenance du logiciel *emotachDirect* avec base de données locale.

### Manuel de l'utilisateur

Manuel complet et détaillé pour l'utilisation et l'exploitation d'*emotachDirect*.

### Mode d'emploi sommaire

Pour une prise en main rapide et une utilisation régulière de l'*emotachDirect*. Décrit tous les processus de travail dans des manuels concis, faciles d'accès et qui vous accompagneront étape par étape.

Vous trouverez les manuels au format PDF sur le site web *emotachDirect* [<http://www.rplp.ch/emotachdirect>] et sur le CD *emotachDirect* (le mode d'emploi sommaire n'est cependant pas disponible sur le CD).

*emotachDirect* dispose également d'une aide contextuelle détaillée que vous pouvez lancer via le menu **Aide** ► **Aide** ou à l'aide de la touche de fonction **F1**.

## 1.1 Présentation du contenu

Les quatre chapitres (plus une annexe) qui suivent cette introduction s'articulent de la manière suivante :

- ▶ **Installation** – après vous avoir exposé les conditions requises à l'installation et l'exploitation d'*emotachDirect*, vous trouverez, expliquée pas à pas, la marche à suivre pour installer facilement le logiciel sur votre ordinateur. Cette marche à suivre traite les trois situations d'installation possibles, à savoir : l'installation automatique, l'installation personnalisée et la mise à jour du logiciel existant.
- ▶ **Configuration** – description détaillée de la configuration de l'*emotachDirect*.
- ▶ **Mise à jour de la base de données** – décrit la procédure de mise à jour de la base de données centrale lorsqu'une mise à jour de l'*emotachDirect* le requiert.
- ▶ **Serveur d'images** – décrit les différents composants du serveur d'images.
- ▶ **Annexe** – récapitule des informations importantes telles que les adresses et des conseils pour la résolution des dysfonctionnements ainsi qu'un glossaire utile récapitulant toute la terminologie et les abréviations utilisées.

## 1.2 Connaissances requises

Les marches à suivre exposées dans le présent manuel supposent des connaissances de base dans l'utilisation du système d'exploitation Microsoft Windows et dans la manipulation usuelle des applications informatiques. Par ailleurs, l'utilisateur doit maîtriser le concept du système de fichiers (dossiers, sous-dossiers, fichiers) et être en mesure d'installer un programme d'application en étant guidé. Si *emotachDirect* doit être utilisé dans un environnement réseau complexe, l'administrateur du système devra être en mesure de procéder aux ajustements nécessaires en matière de configuration réseau, serveurs de bases de données et pare-feu éventuels.

Pour installer *emotachDirect* sur le serveur de base de données central, vous devez recourir à un administrateur de base de données ayant les connaissances et l'expérience nécessaires pour exécuter des scripts SQL pour la création de base de données sur un serveur de base de données.

## 1.3 Conventions typographiques

Le présent manuel utilise une notation simple avec différents formatages. Voici une rapide présentation des attributs typographiques utilisés :

- ▶ Les commandes de menu et boutons d'*emotachDirect* sont indiqués en **gras**. Exemple :  
  
Cliquez sur **Configuration de l'impression** pour modifier les réglages de votre imprimante.
- ▶ Le nom des zones de saisie et des champs de sélection est mentionné en **gras italique**. Exemple :  
  
Entrez le nom de votre imprimante dans la zone **Nom de l'imprimante**.
- ▶ Les valeurs à saisir ou entrées à sélectionner sont indiquées entre « guillemets ». Exemple :

Dans la liste déroulante, sélectionnez l'entrée « Imprimante réseau ».

## 2 Installation

Ce chapitre décrit la procédure d'installation de l'*emotachDirect* avec une base de données sur un serveur de base de données central. L'installation de l'*emotachDirect* avec utilisation d'une base de données centrale (distante) s'effectue en deux étapes :

1. Installation de la base de données de l'*emotachDirect* sur serveur de base de données (Section 2.1 à la page 8). Pour les serveurs de base de données Oracle et MySQL, l'installation et la configuration du logiciel du client de base de données sur les ordinateurs clients doivent être exécutées en plus de cette étape.
2. Installation de l'*emotachDirect* sur tous les ordinateurs clients (Section 2.2 à la page 14).

### 2.1 Installation de la base de données

Dans le cas d'une base de données centrale, l'utilisateur (détenteur de véhicule) doit mettre à disposition l'un des serveurs de base de données suivants :

- ▶ *Microsoft SQL Server 2005, Microsoft SQL Server 2008 R2, Microsoft SQL Server 2012.*
- ▶ *Oracle 10g, Oracle 11g.*
- ▶ *MySQL 5.0.*

Les section qui suivent décrivent toutes les étapes nécessaires spécifiques aux différents produits du serveur de base de données. Vous trouverez l'introduction correspondante au serveur de base de données dans la section suivante :

- ▶ **Microsoft SQL Server** : Section 2.1.1.
- ▶ **Oracle** : Section 2.1.2 à la page 10.
- ▶ **MySQL** : Section 2.1.3 à la page 12.

#### 2.1.1 Configuration pour *Microsoft SQL Server*

La création d'une base de données sur un *Microsoft SQL Server* s'effectue par le biais d'un script SQL. Ce dernier doit être adapté aux conditions locales.

Les étapes suivantes sont à effectuer par l'administrateur de la base de données sur l'ordinateur sur lequel le serveur de base de données est installé :

1. La base de données *emotachDirect* est ajoutée, par le biais de scripts SQL, à une instance de base de données existante d'une base de données d'un *Microsoft SQL Server*. Insérez le CD d'installation de *Microsoft SQL Server 2012* et exécutez l'installation d'une nouvelle instance de la base de données.
2. Copiez l'ensemble des fichiers du répertoire `dbscripts\SQLServer` du CD *emotachDirect* dans un répertoire temporaire avec accès en lecture et en écriture.



- Assurez-vous que le fichier `setparams.bat` n'est pas protégé en écriture.
- Editez le fichier `setparams.bat` en utilisant un éditeur de texte classique.
- Définissez la valeur du paramètre `DBSERVER`. `DBSERVER` est le nom de l'instance *Microsoft SQL Server*. Sa syntaxe est la suivante :

```
{Nom d'hôte}\{Nom d'instance}
```

**{Nom d'hôte}**

Nom de l'ordinateur sur lequel tourne le serveur de base de données. Si le serveur est exécuté sur le même ordinateur que le logiciel *emotachDirect*, le `{Nom d'hôte}` doit être `localhost`.

**{Nom d'instance}**

Nom de l'instance du serveur de base de données sur l'ordinateur `{Nom d'hôte}` (en option).

Exemple :

```
set DBSERVER=localhost\EMOTACH
```

- Définissez la valeur du paramètre `USERPWD`. Ce mot de passe est associé à l'utilisateur *emotachDbUser*. Si vous laissez ce paramètre vide, le script vous demandera de le définir.
- Définissez la valeur du paramètre `DBDIR`. Il s'agit du répertoire où est enregistré le contenu de la base de données. Le serveur de base de données doit avoir un accès total à ce répertoire. Il convient d'utiliser le répertoire `MSSQL.x\MSSQL\DATA` créé lors de l'installation de l'instance de la base de données (par ex. `C:\Programmes\Microsoft SQL Server\MSSQL.1\MSSQL\DATA`).
- Définissez la valeur du paramètre `SAPWD`. Ce mot de passe est associé à l'utilisateur *sa* (administrateur système). Si vous laissez ce paramètre vide, le script vous demandera de le définir.
- Enregistrez les modifications dans le fichier `setparams.bat`.
- Exécutez le script `createEmotachDB.bat`. Validez la boîte de dialogue suivante initiant la création de la base de données avec « **y** ». Si vous n'avez pas encore saisi les mots de passe requis (étapes 6 et 8), vous y serez alors convié.

Si vous rencontrez des problèmes lors de l'exécution du script, assurez-vous que le répertoire contienne la variable d'environnement `PATH` dans lequel se trouve l'application `SQLCMD.EXE` (normalement `C:\Programmes\Microsoft SQL Server\110\Tools\bin`).

11. Notez le nom d'utilisateur *emotachDbUser* et le mot de passe associé (voir paramètre *USERPWD*) car vous en aurez besoin pour configurer l'accès des clients *emotachDirect* à la base de données.



---

**Important !**

La stratégie de sauvegarde du *Microsoft SQL Server* doit être déterminée par l'administrateur de la base de données. Si aucune stratégie de sauvegarde n'est spécifiée, les données d'*emotachDirect* ne sont protégées par aucun système de secours.

---

Les clients *emotachDirect* peuvent désormais se connecter directement à la base de données. Il ne reste plus qu'à les configurer pour un accès à la base de données (voir Section 3.2 « Base de données » à la page 24).

## 2.1.2 Configuration pour Oracle

Si vous utilisez une base de données Oracle, deux étapes sont à exécutées :

- ▶ Installation de la base de données *emotachDirect* sur un serveur Oracle (page 10).
- ▶ Installation et configuration du logiciel client Oracle sur tous les ordinateurs clients (Section 2.1.2.2 à la page 11).

### 2.1.2.1 Installation de la base de données *emotachDirect* sur un serveur Oracle

La base de données *emotachDirect* est ajoutée à une instance de base de données Oracle existante par le biais de scripts SQL. En cas de mise en place d'un nouveau serveur Oracle, l'administrateur de la base de données (ABD) devra créer une instance de base de données. Les scripts SQL fournis pourront alors être ajoutés à cette instance avec l'utilitaire Oracle *SQLPlus*. Les scripts créent le schéma de la base de données qui contient l'ensemble de la base de données *emotachDirect*.

1. Un nom de service réseau doit exister sur l'instance de base de données correspondante.
2. Les scripts SQL sont enregistrés dans le répertoire `dbscripts\Oracle` du CD *emotachDirect*. Ces derniers doivent être copiés dans un répertoire temporaire sur le PC qui va être utilisé pour créer la base de données.
3. Assurez-vous que le fichier `createEmotachDB.sql` n'est pas protégé en écriture.
4. Editez le fichier `createEmotachDB.sql` en utilisant un éditeur de texte classique.
5. Remplacez la chaîne `<!!*Admin_Account*!!>` par le nom de votre compte utilisateur admin.
6. Remplacez la chaîne `<!!*Admin_Pwd*!!>` par le mot de passe de votre compte utilisateur admin.

7. Remplacez la chaîne `<!!*Net_Service*!!>` par le service réseau utilisé pour accéder à l'instance de la base de données.
8. Remplacer la chaîne `<!!*User_Pwd*!!>` par le mot de passe employé par l'utilisateur `emotachDbUser`. Notez le nom d'utilisateur `emotachDbUser` et le mot de passe associé car vous en aurez besoin pour configurer l'accès des clients `emotachDirect` à la base de données.
9. Enregistrez les modifications dans le fichier `createEmotachDB.sql`.
10. Exécutez le script `createEmotachDB.sql` avec la commande :

```
> SQLPLUS {user}/{password}@{NetServiceName}@createEmotachDB.sql
```

A la place de `{user}` doit figurer un nom d'utilisateur disposant de droits de connexion à l'instance correspondante (droit Connect existant). `{password}` est le mot de passe de cet utilisateur et `{NetServiceName}` le nom du service réseau donnant accès à l'instance de base de données correspondante.

### 2.1.2.2 Installation et configuration du logiciel client Oracle

Pour utiliser une base de données Oracle centrale, il faut installer et configurer le logiciel client Oracle sur les ordinateurs clients. Le logiciel client Oracle ne fait pas partie de l'installation d'`emotachDirect`. L'installation du logiciel client est expliquée dans la documentation d'Oracle.

Il est recommandé d'installer une *Oracle Database 11g Release 2 Client (11.2.0.1.0) for Microsoft Windows (32 bit)* aussi bien sur Windows 32 bits que sur Windows 64 bits.

#### Configuration d'Oracle Net

Pour configurer *Oracle Net*, procédez comme suit :

1. Lancez *Oracle Net Manager* via **Démarrer** ► **Tous les programmes** ► **Oracle** ► **Configuration Tools** ► **Net Manager**.
2. Dans l'arborescence, naviguez jusqu'au répertoire **Local**, sélectionnez **Service Naming**, puis cliquez sur l'icône « + ».
3. Saisissez « FZHSW ».
4. Sélectionnez le relevé réseau **TCP/IP (internet)**. Cette option est présélectionnée.
5. Entrez comme Nom de l'hôte le nom ou l'adresse IP du serveur de base de données Oracle.
6. Saisissez « FZHSW » comme nom de service.

7. Cliquez sur **Test** pour tester la connexion au serveur Oracle. Utilisez pour ce faire un nom d'utilisateur et un mot de passe permettant l'accès à la base de données. Le test doit être concluant.
8. Quittez l'application. Validez les modifications apportées à la configuration en cliquant sur **Enregistrer**.

### Création d'une source de données ODBC



#### Note

Dans le programme Administrateur ODBC vous verrez parfois apparaître des messages d'erreur tels que "An unsupported operation was attempted". Vous pouvez ignorer ces messages et les valider simplement avec **OK**.

1. Démarrez *Démarrez Administrateur ODBC* comme suit :
  - ▶ **Windows 32 bits** : dans le menu **Démarrer** via **Tous les programmes** ▶ **Oracle** ▶ **Configuration Tools** ▶ **Microsoft ODBC Administrator**.
  - ▶ **Windows 64 bits** : saisissez dans l'invite de commande la commande suivante:

```
C:\> C:\Windows\SysWOW64\odbcad32.exe
```

2. Dans l'onglet **System DSN**, cliquez sur **Add**.
3. Dans la liste des pilotes, sélectionnez le pilote Oracle.
4. Validez tous les messages en appuyant sur **OK**.
5. Dans la fenêtre **ODBC Driver Configuration**, saisissez les valeurs suivantes :
  - ▶ **Data Source Name** : « fzhsw ».
  - ▶ **TNS Service Name** : « fzhsw ».
  - ▶ **User ID** : saisissez un nom d'utilisateur permettant l'accès à la base de données *emotachDirect*.
6. Cliquez sur **Test Connection** pour tester la connexion au serveur Oracle avec les valeurs saisies. Si le mot de passe est correct, le test doit être concluant.
7. Enregistrez les modifications et quittez le programme.

### 2.1.3 Configuration pour MySQL

Si vous utilisez une base de données MySQL, deux étapes sont à exécutées :

- ▶ Installation de la base de données *emotachDirect* sur un serveur MySQL (page 13).
- ▶ Installation et configuration du logiciel client MySQL sur tous les ordinateurs clients (Section 2.1.3.2 à la page 13).

### 2.1.3.1 Installation de la base de données *emotachDirect* sur un serveur MySQL

La base de données *emotachDirect* est ajoutée à une base de données MySQL existante par le biais de scripts SQL. Les scripts SQL fournis pourront alors être ajoutés à cette base de données avec l'utilitaire (My)SQL `mysql`. Les scripts créent le schéma de la base de données qui contient l'ensemble de la base de données *emotachDirect*.

Pour ajouter la base de données *emotachDirect* dans une base de données MySQL existante, procédez comme suit :

1. Les scripts SQL sont enregistrés dans le répertoire `dbscripts\MySQL` du CD *emotachDirect*. Ces derniers doivent être copiés dans un répertoire temporaire sur le PC qui va être utilisé pour créer la base de données.
2. Assurez-vous que le fichier `createEmotachDB.sql` n'est pas protégé en écriture.
3. Editez le fichier `createEmotachDB.sql` en utilisant un éditeur de texte classique.
4. Remplacer la chaîne `<!!*User_Pwd*!!>` par le mot de passe employé par l'utilisateur *emotachDbUser*. Notez le nom d'utilisateur *emotachDbUser* et le mot de passe associé car vous en aurez besoin pour configurer l'accès des clients *emotachDirect* à la base de données.
5. Enregistrez les modifications dans le fichier `createEmotachDB.sql`.
6. Exécutez le script `createEmotachDB.sql` avec la commande :

```
> mysql --user={admin} --password={admin-pwd} < createEmotachDB.sql
```

Remplacez `{admin}` par le nom d'utilisateur de l'administrateur (normalement *root*) et `{admin-pwd}` par le mot de passe correspondant au compte utilisateur de l'administrateur.

### 2.1.3.2 Installation du logiciel client MySQL

Pour pouvoir accéder à un serveur MySQL avec *emotachDirect* vous devez, après avoir installé *emotachDirect*, exécuter les opérations suivantes sur tous les ordinateurs clients :

1. Copiez le fichier `libmysql.dll` provenant du package d'installation de MySQL dans le répertoire du programme *emotachDirect*.
2. Copiez le fichier `qsq1mysql14.dll` provenant du package d'installation (répertoire `./dbscripts/MySQL/plugins`) dans le répertoire du programme *emotachDirect* `./sqldrivers`.

## 2.2 Installation d'*emotachDirect* sur les clients

Cette section décrit toutes les étapes requises pour l'installation de l'*emotachDirect* sur les ordinateurs clients :

- ▶ Vous apprendrez d'abord quelles conditions doivent être remplies avant de pouvoir installer *emotachDirect* sur les ordinateurs clients (Section 2.2.1).
- ▶ Ensuite, vous trouverez, expliquée pas à pas, la marche à suivre pour installer *emotachDirect* (Section 2.2.2 à la page 15).
- ▶ Une sous-section décrit brièvement la procédure de mise à jour d'une version antérieure de l'*emotachDirect* (Section 2.2.3 à la page 21).
- ▶ Une sous-section décrit en détail les pré-requis et la manipulation d'un lecteur de cartes à puce Section 2.2.4 à la page 22.
- ▶ La dernière section décrit la configuration du service de déclaration (Section 2.2.5 à la page 22).

### 2.2.1 Configuration requise clients

Un ordinateur doit répondre à la configuration minimale pour que l'*emotachDirect* puisse être installé pour une exploitation en réseau (avec base de données distante) :

- ▶ Etre doté de l'un des systèmes d'exploitation *Microsoft Windows* suivants :
  - *Windows 8* ou *Windows 8 Pro* (respectivement 32 bits ou 64 bits).
  - *Windows 7*. *emotachDirect* est certifié par Microsoft grâce au logo Windows 7 « Compatible with Windows 7 » et fonctionne sans problème avec toutes les versions de *Windows 7* : *Home Premium*, *Professional* et *Ultimate* respectivement avec Service Pack 1 (respectivement 32 bits ou 64 bits).
  - *Windows Vista Home Premium* ou *Windows Vista Business* respectivement avec Service Pack 2 (respectivement 32 bits ou 64 bits).
- ▶ Espace disque – 150 Mo d'espace disque disponible. L'espace mémoire requis se limite à celui nécessaire pour l'application. La base de données se situe sur le serveur, elle est rattachée via le réseau.
- ▶ Lecteur de CD permettant d'accéder au média d'installation.
- ▶ Un lecteur de cartes à puce USB ou avec connexion ExpressCard.
- ▶ Afin de pouvoir utiliser les rapports *emotachDirect*, vous devez avoir *Microsoft Excel* version 2003 ou supérieure installé sur votre ordinateur (voir page 16).

- ▶ Pour permettre l'accès au serveur de la DGD via HTTPS, le port correspondant doit être ouvert dans un pare-feu éventuellement disponible.

**Exemple :** `https://pkgpfhsws.ezv.admin.ch/...`

### **https**

Protocole de communication avec le serveur DGD

### **pkgpfhsws.ezv.admin.ch**

Nom d'hôte du serveur de la DGD. Sauf autre spécification, le port HTTPS (443) est utilisé par défaut. Si le nom d'hôte est suivi de deux points et d'un chiffre (par ex. `...admin.ch:631`), un port différent sera utilisé.



### **Notes**

- ▶ D'une manière générale, nous pouvons affirmer que : les exigences minimales auxquelles le matériel doit satisfaire (processeur, mémoire, disque dur) pour utiliser *emotachDirect* sont en rapport avec la configuration minimale requise pour que le système d'exploitation puisse fonctionner correctement avec ce matériel.
- ▶ Pour garantir des temps de réaction acceptables lors de la transmission électronique, via le serveur d'image, d'images de déclaration d'un volume important, il est recommandé d'exploiter *emotachDirect* sur des systèmes dotés au minimum d'un processeur Dual Core de 2 Gigahertz (GHz) et disposant de 2 Gigaoctets (Go) de mémoire vive.

## **2.2.2 Réinstallation d'*emotachDirect***

Cette section décrit la nouvelle installation d'*emotachDirect*. Il existe deux méthodes d'installation :

1. **Installation simplifiée.** Si vous ne souhaitez installer *emotachDirect* que sur un ou quelques ordinateurs, il est recommandé de procéder à une installation simplifiée. L'installation simplifiée s'effectue en grande partie automatiquement et requière peu de commandes d'utilisateur. L'installation simplifiée est décrite au chapitre Section 2.2.2.1 à la page 15.
2. **Installation sans assistance.** Vous pouvez procéder à une installation sans assistance d'*emotachDirect* sur plusieurs ordinateurs sans avoir à saisir de commandes lors de l'installation. L'installation sans assistance est décrite au chapitre Section 2.2.2.2 à la page 19.

### **2.2.2.1 Installation simplifiée**

Cette section décrit l'installation simplifiée à l'aide du programme d'installation. L'installation simplifiée est recommandée pour une installation de l'application sur un ou quelques ordinateurs seulement.



---

**Note**

Les applications qui vous sont remises disposent d'une signature. A l'aide de cette signature, vous pouvez déterminer si les composants logiciels installés proviennent effectivement d'Atos ou s'ils ont été modifiés après la livraison. Toute manipulation par ex. par des hackers, virus ou chevaux de Troie rend la signature numérique invalide.

---

Il existe trois types d'installation possibles en fonction des différents environnements :

- ▶ **Par défaut** englobe les fonctionnalités les plus communément utilisées et constitue le meilleur choix pour la majorité des utilisateurs. Il installe les fichiers du programme *emotachDirect* et, si nécessaire, la base de données locale. Il procède également à l'installation des utilitaires de sauvegarde (Backup) et de restauration (Repair) ainsi que du macro complémentaire pour Excel.
- ▶ **Compacte** installe uniquement les composants d'*emotachDirect* strictement nécessaires. Seuls les fichiers du programme *emotachDirect* sont installés. Ce type d'installation nécessite une base de données centrale. L'installation « compacte » n'inclut pas le macro complémentaire *Microsoft Excel*.
- ▶ Avec **Personnalisée**, l'utilisateur peut choisir lui-même les composants à installer ainsi que le répertoire d'installation.



---

**Note**

Pour réaliser l'installation vous devez disposer de droits d'administrateur Windows.

---

L'installation se déroule dans une large mesure de façon automatique. Si certains programmes ou versions de programmes requis manquent, ils seront automatiquement installés ou mis à jour avant le lancement de l'installation principale.

Pour installer *emotachDirect*, procédez comme ceci :

1. Insérez le CD *emotachDirect* dans le lecteur de CD de votre ordinateur.
2. L'installation démarre automatiquement. Dans le cas contraire, le fichier **setup.exe** se trouvant dans le répertoire principal du CD doit être exécuté.
3. Sélectionnez la langue d'installation.



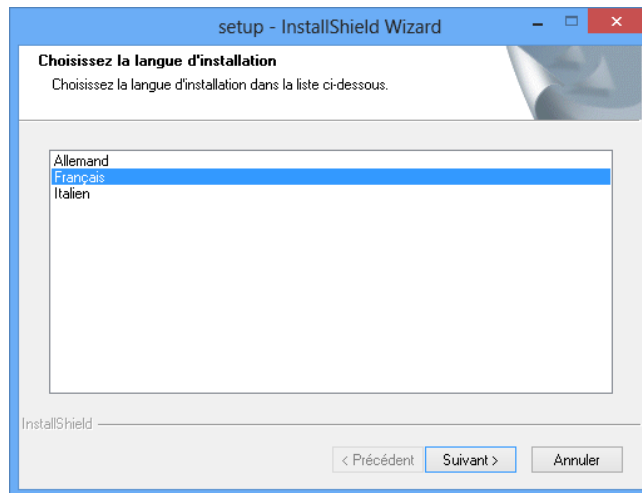


Figure 1 – Choix de la langue pour l'installation



---

### Notes

- ▶ La langue sélectionnée ici n'a aucune influence sur la version linguistique de l'interface utilisateur d'*emotachDirect*
  - ▶ Chaque utilisateur pourra modifier à sa convenance la langue qu'il souhaite utiliser pour *emotachDirect*.
- 

4. Choisissez si *emotachDirect* doit installer et utiliser une base de données locale (première option) ou une base de données centralisée (seconde option).

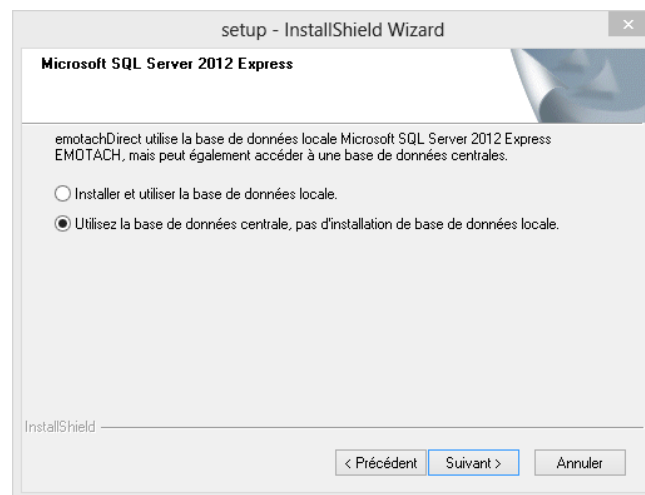


Figure 2 – Sélection de la base de données utilisée (locale ou centrale)

Sélectionnez la seconde option (utiliser base de données centralisée). Cliquez sur **Suivant**.

5. L'écran d'accueil du programme d'installation d'*emotachDirect* apparaît.

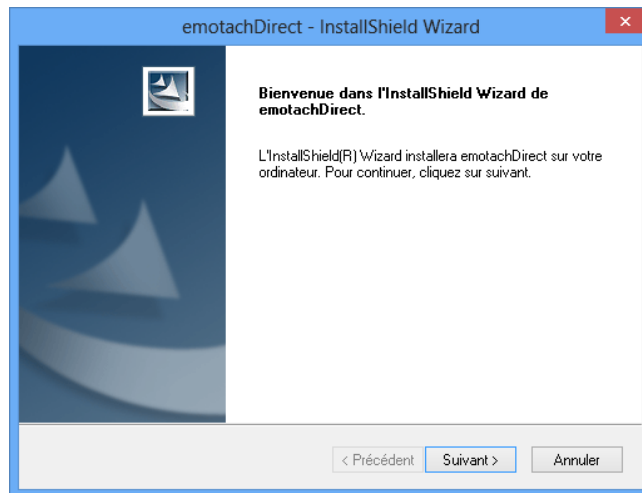


Figure 3 – Message d'accueil

Cliquez sur **Suivant**.

6. Spécifiez si *emotachDirect* doit être installé pour tous les utilisateurs Windows (première option) ou uniquement pour l'utilisateur actuellement connecté (seconde option).

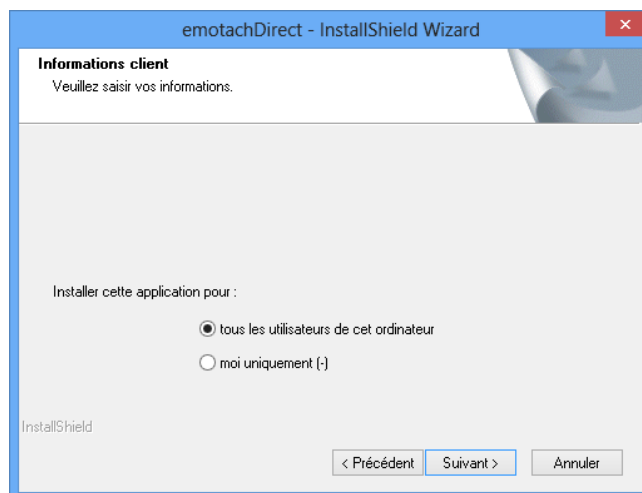


Figure 4 – Sélection des utilisateurs Windows

Confirmez votre choix en cliquant sur **Suivant**.

7. Sélectionnez le type d'installation **Compacte**, puis validez en cliquant sur **Suivant**.

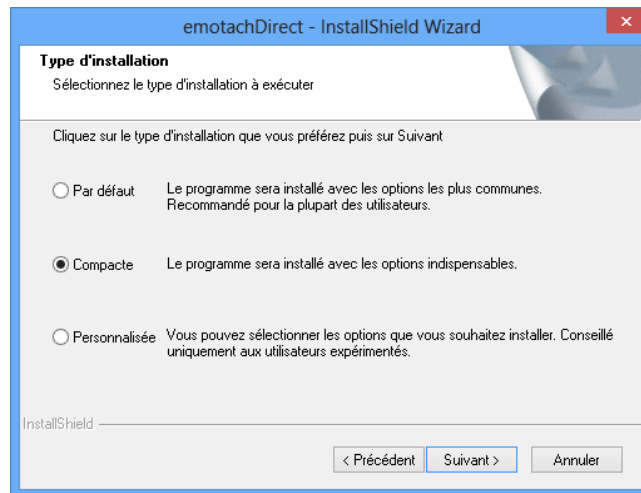


Figure 5 – Type d'installation



---

**Note**

Vous pouvez également sélectionner le type d'installation **Personnalisée** si vous souhaitez spécifier vous-même les composants à installer ou définir un répertoire d'installation spécifique. Sélectionnez **Compacte** seulement si vous souhaitez accéder à la base de données centrale et si vous n'avez pas recours au macro complémentaire *Microsoft Excel*.

---

- Un message s'affiche une fois l'installation terminée. Fermez-le en cliquant sur **Terminer**.

*emotachDirect* est maintenant totalement installé et opérationnel.



---

**Note**

Lors du premier démarrage de l'*emotachDirect*, vous serez invité à configurer l'accès de la base de données à la base de données centrale (voir Section 3.2 à la page 24).

---

### 2.2.2.2 Installation sans assistance

Cette section décrit l'installation sans assistance d'*emotachDirect*. Lors d'une installation sans assistance, vous pouvez installer *emotachDirect* sans avoir à intervenir au niveau du processus d'installation. Vous n'avez ni à surveiller la progression de l'installation, ni à saisir de commandes d'installation complémentaires.

L'installation sans assistance consiste en deux volets :

1. **Création des fichiers de réponses.** Lors de l'installation simplifiée, vous devez saisir des données dans les boîtes de dialogue. Lors de l'installation sans assistance par contre, vous n'avez pas à saisir de données : ces données sont reprises à partir des fichiers de réponses. Pour ce faire, créez d'abord des fichiers de réponses initial contenant les commandes d'utilisateur requises au cours de l'installation sans assistance.
2. **Utilisation des fichiers de réponses.** Lancez ensuite le processus d'installation sur chaque ordinateur cible sélectionné. Saisissez comme paramètre le chemin vers le fichier de réponses. Le processus d'installation s'effectue en arrière-plan, de manière entièrement automatique.



---

#### Note

Lors de l'installation sans assistance, c'est toujours la base de données locale qui est utilisée.

---

#### 2.2.2.2.1 Création des fichiers de réponses

Pour créer les fichiers de réponses, procédez comme suit :

1. Ouvrez l'invite de commande :
  - ▶ *Windows 7 ou Windows Vista* : Cliquez sur **Démarrer** ▶ **Tous les programmes** ▶ **Accessoires** ▶ **Invite de commande**.
  - ▶ *Windows 8* : saisissez du texte dans l'écran d'accueil pour rechercher l'invite de commande puis ouvrez-la. Pour de plus amples informations sur l'ouverture de l'invite de commande, veuillez consulter le système d'aide de Windows.
2. Passez dans le répertoire source se trouvant sur le CD d'installation (par exemple, le lecteur E: est le lecteur CD) :

```
cd E:\disk1
```

3. Lancez le programme d'installation comme suit :

```
setup.exe /r /f1C:\Windows\setup.iss C:\Windows\setup.iss
```

Il n'y a pas d'espace entre le paramètre **/f1** et le chemin d'accès **C:\Windows\setup.iss**.

4. Procédez à l'installation d'*emotachDirect* à l'aide des indications précisées pour l'installation d'*emotachDirect* sur d'autres ordinateurs. Vous trouverez de plus amples informations concernant les commandes d'utilisateur au Section 2.2.2.1 « Installation simplifiée » à la page 15.
5. Fermez l'invite de commande.

Le programme d'installation d'*emotachDirect* crée ensuite les fichiers de réponses requis pour l'installation sur d'autres ordinateurs. Les fichiers de réponse se nomment `setup.iss`, `setup2.iss` (créé uniquement en cas d'utilisation de la base de données locale) et `setup3.iss`. Une fois le processus d'installation terminé, ces fichiers se trouvent dans le répertoire `C:\Windows`.

#### 2.2.2.2 Utilisation des fichiers de réponses

Pour procéder à une installation sans assistance d'*emotachDirect* sur d'autres ordinateurs, procédez comme suit :

1. Copiez les fichiers de réponse `setup.iss`, `setup2.iss` (disponible uniquement en cas d'utilisation de la base de données locale) et `setup3.iss` dans un répertoire de l'ordinateur cible, comme `C:\tmp`.
2. Ouvrez l'invite de commande :
  - ▶ *Windows 7* ou *Windows Vista* : Cliquez sur **Démarrer** ▶ **Tous les programmes** ▶ **Accessoires** ▶ **Invite de commande**.
  - ▶ *Windows 8* : saisissez du texte dans l'écran d'accueil pour rechercher l'invite de commande puis ouvrez-la. Pour de plus amples informations sur l'ouverture de l'invite de commande, veuillez consulter le système d'aide de Windows.
3. Passez dans le répertoire source se trouvant sur le CD d'installation (par exemple, le lecteur `E:` est le lecteur CD) :

```
cd E:\disk1
```

4. Lancez le programme d'installation :

```
setup.exe /s /SMS /f1C:\tmp\setup.iss C:\tmp\setup.iss
```

Il n'y a pas d'espace entre le paramètre `/f1` et le chemin d'accès `C:\tmp\setup.iss`.

5. Fermez l'invite de commande.

### 2.2.3 Mise à jour d'une version *emotachDirect* antérieure

Si une version d'*emotachDirect* est déjà installée sur votre système, vous pouvez l'actualiser avec la présente version. La mise à jour actualise l'ensemble des composants *emotachDirect* déjà installés sur le système ainsi que l'installation monoposte de la base de données locale.

## 2.2.4 Lecteur de cartes à puce

Vous trouverez une liste des lecteurs de cartes à puce pris en charge dans l'extranet Mobatime (voir Section 2.2 à la page 35).

Dans le cas d'une nouvelle installation d'*emotachDirect*, vous devez installer vous-même le lecteur de cartes à puce en suivant les instructions disponibles dans son mode d'emploi. Lors de l'installation, veillez à vous assurer que la version logicielle du pilote est bien prise en charge. Vous trouverez des pilotes pour les lecteurs de cartes à puce pris en charge dans le répertoire d'installation d'*emotachDirect*.



---

### Important !

Si vous raccordez un lecteur de cartes à puce USB sans avoir installé au préalable le pilote fourni par le fabricant, Windows installe un pilote Microsoft « par défaut ». Avec ce pilote par défaut, le lecteur de cartes à puce **ne fonctionne pas** sous *emotachDirect*. Pour cette raison, veuillez donc toujours installer d'abord le pilote fourni par le fabricant avant de raccorder pour la première fois un lecteur de cartes à puce à l'ordinateur.

---

Vous trouverez des informations complémentaires sur les lecteurs de cartes à puce dans l'Annexe, à la Section 3.2 « Lecteur de cartes à puce » à la page 36 et sur le site web de la DGD [www.rlp.ch/emotachdirect](http://www.rlp.ch/emotachdirect) [<http://www.rlp.ch/emotachdirect>], dans la rubrique « Lecteurs de cartes à puce ».

## 2.2.5 Configuration du service de déclaration

Le service de déclaration est responsable de la mise à disposition et de la récupération des images sur le serveur d'image. Pour ce faire, il établit des connexions avec le serveur FTP du serveur d'image afin de gérer le référentiel de données du serveur d'image.

Le service de déclaration peut, de manière générale, être installé sur n'importe quel ordinateur ou serveur, à condition que celui-ci ait accès à la base de données *emotachDirect* (par ex. via une connexion réseau). *emotachDirect* doit également être installé sur cet ordinateur, étant donné que la configuration du service de déclaration ne peut se faire que via *emotachDirect*.

Le service de déclaration est, en général, exécuté sur le même ordinateur sur lequel est également exécuté *emotachDirect*, et il est lancé en arrière-plan comme service du système d'exploitation. Les activités du service de déclaration sont consignées dans le fichier `C:\ProgramData\dispatcher.log`.

Pour que vous puissiez utiliser le service de déclaration d'*emotachDirect*, il faut que le composant correspondant soit installé. Pour cela, lors de l'installation d'*emotachDirect* vous devez soit choisir l'installation **Par défaut**, soit, si vous choisissez l'installation personnalisée, sélectionner le composant **Dispatcher**.

## 3 Configuration

*emotachDirect* est conçu de sorte à être immédiatement opérationnel après l'installation, sans qu'aucun réglage supplémentaire ne soit nécessaire.

Etant donné qu'*emotachDirect* communique avec différents composants extérieurs, il est conseillé de vérifier leur configuration après leur installation ou avant leur première utilisation. Aux sections suivantes, vous trouverez la description détaillée de toutes les possibilités de configuration d'*emotachDirect*. Vous pouvez les appeler au menu **Configuration** ou par le biais des icônes correspondantes dans la barre d'outils principale.

### 3.1 Lecteur de cartes à puce

Un lecteur de cartes à puce est nécessaire pour pouvoir lire les cartes à puce. Pour ce lecteur de cartes à puce, vous avez besoin de pilotes Windows adéquats qui sont généralement fournis par le fabricant du lecteur en question.

Pour accéder aux paramètres de configuration *emotachDirect* pour le lecteur de cartes à puce, utilisez le menu **Configuration** ► **Lecteur de cartes à puce**.

Pour utiliser un lecteur de cartes à puce, sélectionnez l'entrée correspondante dans la liste déroulante **Lecteur de cartes à puce actif**.

Si aucun lecteur de cartes à puce n'est proposé dans la liste déroulante, cela signifie qu'aucun pilote n'a été installé pour les lecteurs de cartes à puce ou que l'appareil n'est pas correctement raccordé à l'ordinateur. Dans ce cas, assurez-vous que le lecteur de cartes à puce est correctement branché et qu'il est bien mentionné dans le gestionnaire de périphériques Windows, à la rubrique Lecteur de cartes à puce. Si l'appareil raccordé n'y est pas répertorié, vous pouvez demander au gestionnaire de périphériques de rechercher le lecteur de cartes à puce par le biais de la fonction **Rechercher les modifications sur le matériel**.



---

#### Note

Lancez le gestionnaire de périphériques comme suit : Cliquez sur l'onglet **Démarrer**. Saisissez dans le champ de recherche la chaîne de caractère « Gestionnaire de périphériques », puis cliquez dans la liste de résultats sur **Gestionnaire de périphériques**.

Si vous recevez une invite vous demandant de saisir le mot de passe de l'administrateur ou de valider, saisissez le mot de passe ou validez.

---

## 3.2 Base de données

Si *emotachDirect* doit avoir accès à une base de données centrale, la configuration de la base de données dans *emotachDirect* doit concorder avec les paramètres de la base de données à utiliser. Selon la façon dont la base de données est configurée, il est possible que les réglages définis par le programme d'installation ne soient pas suffisants.

Pour accéder à la configuration de la base de données, utilisez le menu **Configuration ► Base de données**.

La boîte de dialogue des réglages de la configuration se compose de deux onglets dans lesquels peuvent être effectués les réglages pour **Tous les utilisateurs et service de déclaration** et **Configuration personnalisée** respectivement.

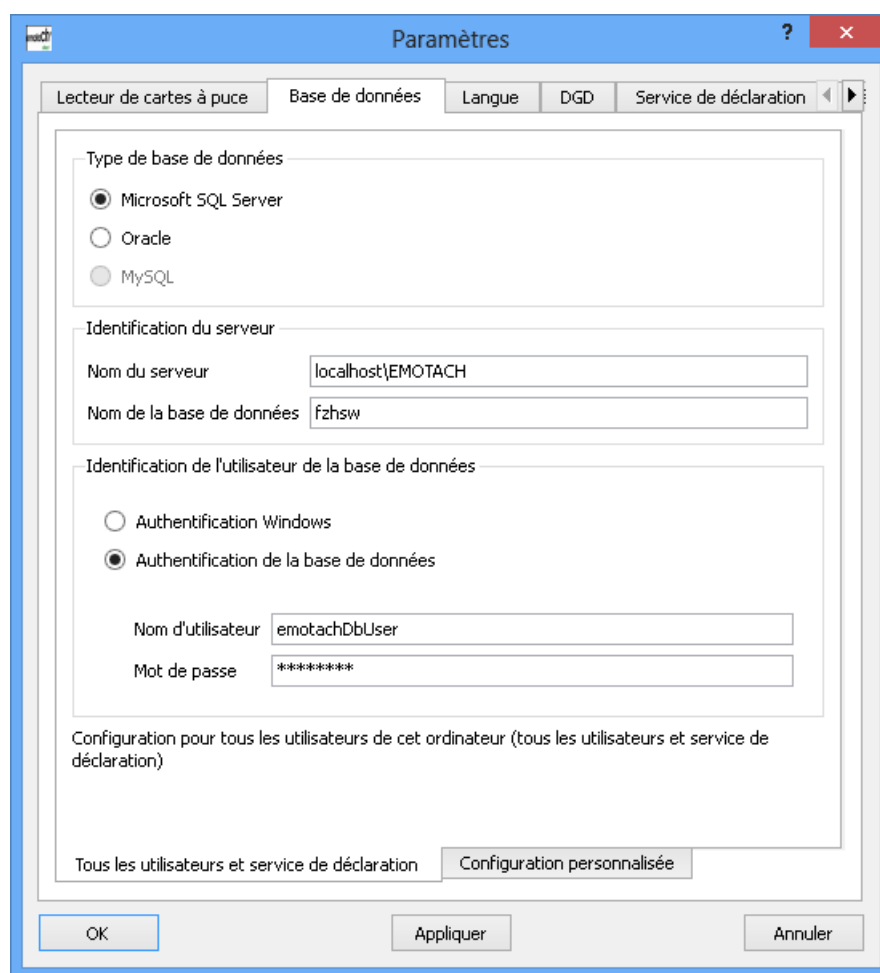


Figure 6 – Configuration de la base de données, réglages généraux





---

**Astuce**

Les valeurs indiquées dans Figure 6 correspondent aux réglages pour l'accès à la base de données locale. L'accès à une base de données distante requiert d'autres valeurs (plus d'informations dans les sections suivantes). Si vous souhaitez accéder à nouveau à une base de données locale après être passé à une base de données distante, vous pouvez utiliser les valeurs indiquées dans Figure 6 pour cet accès.

---

Dans l'onglet **Tous les utilisateurs et le service de déclaration**, vous pouvez saisir les entrées suivantes :

**Type de base de données**

Sélectionnez **Microsoft SQL Server**, **MySQL** ou **Oracle**.

**Nom du serveur**

Le nom du serveur diffère en fonction du type de banque de données :

- ▶ **Microsoft SQL Server** – « *{HÔTE}\{BASE DE DONNÉES}* », où *{HÔTE}* doit être remplacé par le nom de l'ordinateur sur lequel la base de données est installée. S'il s'agit d'une base de données locale, le nom d'ordinateur « localhost » doit être saisi comme *{HÔTE}*. *{BASE DE DONNÉES}* est généralement « EMOTACH ». La base de données peut changer si l'administrateur de cette dernière a donné un autre nom à l'instance de la base de données.
- ▶ **MySQL** – « *{HÔTE}* », où *{HÔTE}* doit être remplacé par le nom de l'ordinateur sur lequel la base de données est installée.
- ▶ **Oracle** – sans objet ; le nom du serveur est défini dans la « Source de données » créée.

**Nom de la base de données**

Est toujours « fzhs ».

**Identification de l'utilisateur de la base de données**

Avec *Microsoft SQL Server*, l'utilisateur peut s'identifier au choix, soit via Windows, soit uniquement par le biais de l'authentification de la base de données.

**Nom d'utilisateur**

Il s'agit soit du nom d'utilisateur spécifié lors de l'installation, soit d'un nom attribué par l'administrateur de la base de données.

**Mot de passe**

Mot de passe correspondant au nom d'utilisateur utilisé.

Dans l'onglet **Configuration personnalisée**, vous pouvez saisir les entrées seulement valides pour l'utilisateur actuellement identifié sur l'ordinateur.

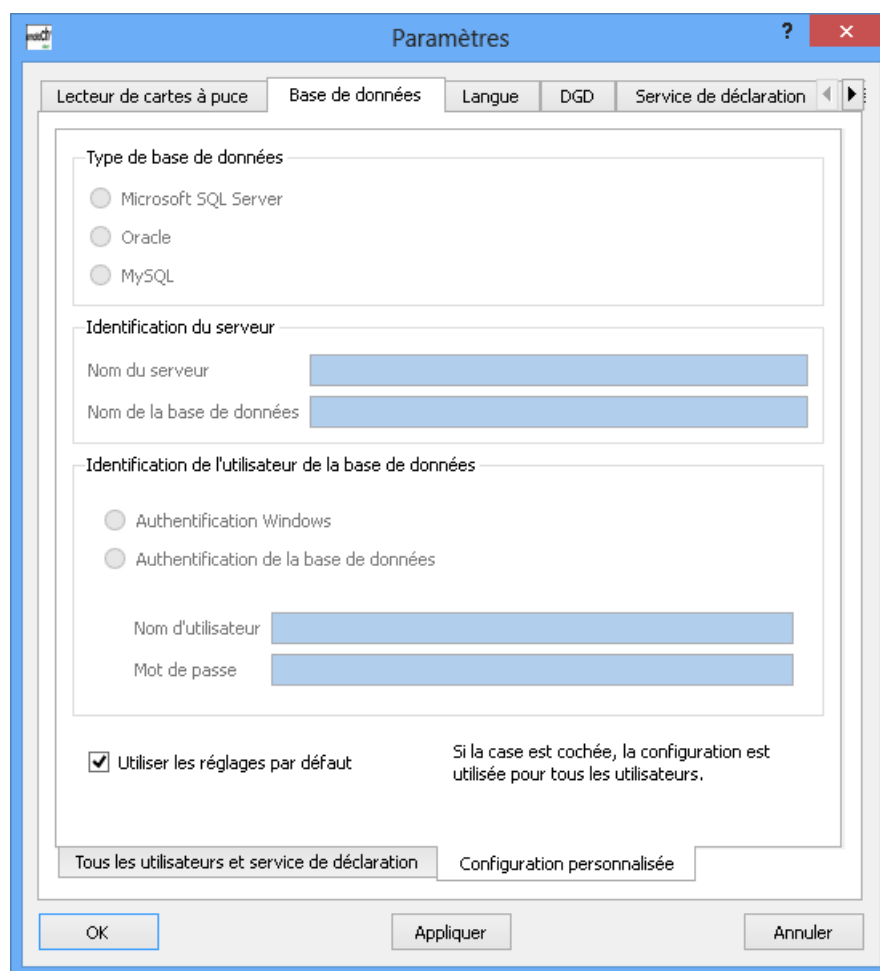


Figure 7 – Configuration de la base de données, réglages personnalisés

Si vous sélectionnez l'option **Utiliser les réglages par défaut**, tous les réglages de l'onglet **Tous les utilisateurs et service de déclaration** sont appliqués pour l'accès à la base de données. Les champs permettant la saisie d'autres indications sont bloqués tant que cette option est sélectionnée.

### 3.3 Service de déclaration

La configuration et la gestion du service de déclaration s'effectuent sous **Configuration ► Service de déclaration**. Ce menu vous propose les deux onglets suivants (barres d'onglets inférieures) :

- ▶ **Service** – fonctions de commande et réglages.
- ▶ **Configuration** – permet de paramétrer la fréquence d'archivage des messages de déclaration.

### 3.3.1 Service

L'onglet **Service** vous permet de piloter le service de déclaration et de procéder à toute une série de réglages.

- ▶ **Démarrer et arrêter le service** – avec **Démarrer** et **Arrêter**, vous pouvez démarrer et arrêter manuellement le service de déclaration. L'état actuel du service est indiqué au dessus de ces deux boutons.
- ▶ **Mode de démarrage** – le service de déclaration peut être démarré manuellement ou automatiquement (au démarrage du système). Vous devez disposer des droits d'administrateur, demandés automatiquement le cas échéant, pour modifier le mode démarrage. En mode « Manuellement », le service de déclaration devra toujours être démarré avec la touche **Démarrer** de ce menu.
- ▶ **Intervalle de balayage** – détermine à quelle fréquence le service de déclaration doit vérifier les interfaces activées (serveur FTP ou services web) pour rechercher les nouvelles données.
- ▶ **Interface FTP (téléphone mobile)** – réglages de l'interface FTP. Avec **Activé**, vous activez l'interface FTP via un téléphone portable (voir interface « 5 » sous « figure 1 » du manuel de l'utilisateur *emotachDirect* ou dans l'aide contextuelle). Pour l'accès du service de déclaration au serveur FTP du serveur d'images (voir interface « 4 » sous « figure 1 » du manuel de l'utilisateur *emotachDirect* ou dans l'aide contextuelle), le nom de serveur ainsi que le nom d'utilisateur et le mot de passe doivent être saisis.
- ▶ **Interface des Webservices** – réglages de l'interface des services web. Avec **Activé**, vous activez l'interface des Webservices (voir interface « 3 » sous « figure 1 » du manuel de l'utilisateur *emotachDirect*). Pour l'accès du service de déclaration au serveur FTP du serveur d'images (voir interface « 4 » sous « figure 1 » du manuel de l'utilisateur *emotachDirect* ou dans l'aide contextuelle), le nom de serveur ainsi que le nom d'utilisateur et le mot de passe doivent être saisis.



---

#### Note

Dans un cas normal (un seul serveur d'image sur le réseau), les paramètres « Nom du serveur », « Nom d'utilisateur » et « Mot de passe » doivent être identiques pour les deux interfaces.

---

### 3.3.2 Configuration

Dans l'onglet **Configuration** vous pouvez paramétrer la fréquence à laquelle l'archivage des messages de déclaration récupérés doit être vérifié. Vous pouvez choisir entre les options suivantes :

- ▶ Lors du lancement de l'application (option par défaut).
- ▶ A des intervalles réguliers de quelques minutes.

## 4 Mise à jour de la base de données centrale

L'actualisation d'*emotachDirect* peut nécessiter la mise à jour de la base de données. Si vous utilisez une base de données centrale, vous devrez donc l'actualiser elle aussi. Aux sections suivantes nous vous expliquons en détail le déroulement de la mise à jour de la base de données (lorsque celle-ci est nécessaire).

### 4.1 Mise à jour pour *Microsoft SQL Server*

Pour une mise à jour de la base de données du *Microsoft SQL Server* central, l'administrateur de la base de données doit exécuter les étapes suivantes sur l'ordinateur sur lequel est également exécuté le serveur de base de données :

1. Copiez l'ensemble des fichiers du répertoire `dbscripts\SQLServer` du CD *emotachDirect* dans un répertoire temporaire avec accès en lecture et en écriture.
2. Adaptez le fichier `setparams.bat` comme décrit dans Section 2.1.1 « Configuration pour *Microsoft SQL Server* » à la page 8 (étapes 3–9).
3. Exécutez le script `upgradeEmotachDB.bat`. Validez la boîte de dialogue suivante initiant la mise à jour de la base de données avec « **y** ».

### 4.2 Mise à jour pour un serveur de base de données Oracle

Pour mettre à jour la base de données Oracle centrale, l'administrateur de la base de données doit exécuter les étapes suivantes sur l'ordinateur sur lequel est également exécuté le serveur de base de données :

1. Copiez l'ensemble des fichiers du répertoire `dbscripts\Oracle` du CD *emotachDirect* dans un répertoire temporaire avec accès en lecture et en écriture.
2. Exécutez le script `upgradeEmotachDB.sql` à l'aide de la commande suivante :

```
> SQLPLUS {user}/{password}@{NetServiceName}@upgradeEmotachDB.sql
```

Remplacez `{user}` par le nom d'utilisateur de l'administrateur disposant des droits d'accès à l'instance correspondante (droit Connect existant). `{password}` est le mot de passe correspondant au compte de cet utilisateur et `{NetServiceName}` le nom de service réseau qui donne accès à l'instance de la base de données correspondante.

## 4.3 Mise à jour pour un serveur de base de données MySQL

Pour une mise à jour de la base de données MySQL centrale, l'administrateur de la base de données doit exécuter les étapes suivantes sur l'ordinateur sur lequel est également exécuté le serveur de base de données :

1. Copiez l'ensemble des fichiers du répertoire `dbscripts\MySQL` du `CDemotachDirect` dans un répertoire temporaire avec accès en lecture et en écriture.
2. Exécutez le script `upgradeEmotachDB.sql` à l'aide de la commande suivante :

```
> mysql --user={admin} --password={admin-pwd} < upgradeEmotachDB.sql
```

Remplacez `{admin}` par le nom d'utilisateur de l'administrateur (normalement `root`) et `{admin-pwd}` par le mot de passe correspondant au compte utilisateur de l'administrateur.

## 5 Serveur d'image

Le serveur d'images est une application qui permet la communication entre le service de déclaration et l'*emotach*, sans avoir à utiliser une carte à puce.

Le serveur d'image se compose des applications suivantes :

- ▶ Serveur FTP (obligatoire)
- ▶ *emotachDirect* Webservices (en option)

Ces deux applications sont à installer et à configurer séparément.



### Important !

Etant donné que les ports de communication 22 (liaison SSH du serveur FTP) et/ou 443 (liaison HTTPS des Webservices) doivent être ouverts, il est vivement conseillé, pour des raisons de sécurité, d'installer et d'exploiter le serveur d'image sur un ordinateur situé dans une « zone démilitarisée » (DMZ) accessible depuis Internet.

---

### 5.1 Serveur FTP

Cette section est une description de l'installation, de la configuration et du test du serveur FTP qui représente une interface du serveur d'image.



### Note

Vous pouvez utiliser n'importe quel serveur FTP à la place du serveur fourni pourvu qu'il prenne en charge le protocole SSH. Dans ce cas, l'utilisateur aura la charge d'installer et de configurer correctement le serveur utilisé en remplacement.

Les paramètres correspondants devront être définis dans le logiciel *emotachDirect* pour permettre la communication avec le service de déclaration. Une alternative éprouvée au serveur fourni est le serveur SFTP intégré à *Cygwin*.

---



### Important !

Atos et la DGD se dégagent de toute responsabilité en cas de problèmes/failles de sécurité résultant de l'ouverture des ports de communication après la mise en service du serveur FTP sur l'intranet du détenteur du véhicule.

---

### 5.1.1 Installation

Installez le serveur FTP de la manière suivante :

1. Dans le répertoire `sftpserver` du CD d'installation, appelez le fichier `setup_sftpserver4.2.1.exe`. Suite à cela, le programme d'installation démarre.
2. Choisissez « Français » comme langue d'installation puis validez avec **Suivant**.
3. Un écran d'accueil apparaît. Cliquez sur **Suivant**.
4. Sélectionnez le répertoire de destination des fichiers programme. Pour modifier le chemin spécifié, cliquez sur **Modifier** puis choisissez le répertoire souhaité.
5. Le programme d'installation crée un nouveau compte utilisateur Windows pour le serveur FTP qui pourra ainsi accéder au système d'exploitation. Un nom d'utilisateur et un mot de passe sont nécessaires comme identifiants afin d'accéder à ce compte utilisateur Windows. Les identifiants de ce compte utilisateur Windows seront également utilisés pour l'accès FTP depuis l'extérieur (accès utilisateur FTP).

Pour créer ces identifiants, entrez un nom d'utilisateur et un mot de passe. Comme nom d'utilisateur approprié vous pouvez par exemple choisir « Serveur SFTP ». Choisissez un mot de passe le plus aléatoire possible, composé avec un maximum de lettres, chiffres et caractères spéciaux. Veillez à respecter la casse. Notez le nom d'utilisateur et le mot de passe et conservez cette information à un endroit sûr.

Cliquez sur **Suivant** pour confirmer.

6. Cliquez sur **Installer** pour lancer l'installation.



---

#### Note

Au cours de l'installation du serveur FTP, un compte utilisateur Windows dénommé « SvcCOPSSH » est automatiquement créé en arrière-plan dans le groupe « Administrateurs ».

Ce compte spécifique ne peut être utilisé que par le biais du serveur FTP (il est paramétré de sorte à ne pas pouvoir être utilisé comme compte de connexion et seul le serveur FTP connaît son mot de passe). Ce compte est nécessaire au fonctionnement du serveur FTP afin que le démon `openssh` puisse être exécuté comme service (voir <http://www.itefix.no/i2/node/10544#comment-11745>). Lors de l'installation du serveur FTP, le compte « SvcCOPSSH » est masqué et reste donc invisible des utilisateurs sur la page d'accueil Windows.

---

Le serveur FTP est opérationnel dès son installation. La seule configuration s'effectue via le menu de configuration du logiciel *emotachDirect* (voir Section 3.3.1 « Service » à la page 27). Dans ce menu, saisissez le nom du serveur FTP (prédéfini sur « localhost » pour une exploitation sur le même ordinateur) ainsi que les identifiants pour l'accès FTP (nom d'utilisateur et mot de passe définis lors de l'installation du serveur FTP).



---

**Note**

Le serveur FTP requiert certains éléments de *Cygwin* devant être impérativement intégrés lors de l'installation. Si *Cygwin* a déjà été intégralement installé, l'installation du serveur FTP sera interrompue avec un message d'erreur.

**Attention :** Après la désinstallation de *Cygwin*, certaines entrées sont conservées dans la base de registre de Windows. Elles devront être supprimées manuellement par l'administrateur avant d'installer le serveur FTP. Il s'agit des entrées suivantes :

- ▶ HKEY\_LOCAL\_MACHINE\Software\Cygnus Solutions\Cygwin\mounts v2\
  - ▶ HKEY\_LOCAL\_USERS\Software\Cygnus Solutions\Cygwin\mounts v2\
- 

### 5.1.2 Configuration

La configuration s'effectue par le biais du menu de configuration (voir Section 3.3.1 « Service » à la page 27). Dans ce menu, vous devez saisir le nom du serveur FTP (prédéfini sur « localhost » pour une exploitation sur le même ordinateur) ainsi que les identifiants pour l'accès FTP (nom d'utilisateur et mot de passe définis lors de l'installation du serveur FTP).

### 5.1.3 Test du serveur FTP

Vous pouvez tester l'installation à l'aide du client SFTP disponible sur le CD d'installation, dans le répertoire `sftpcClient`.



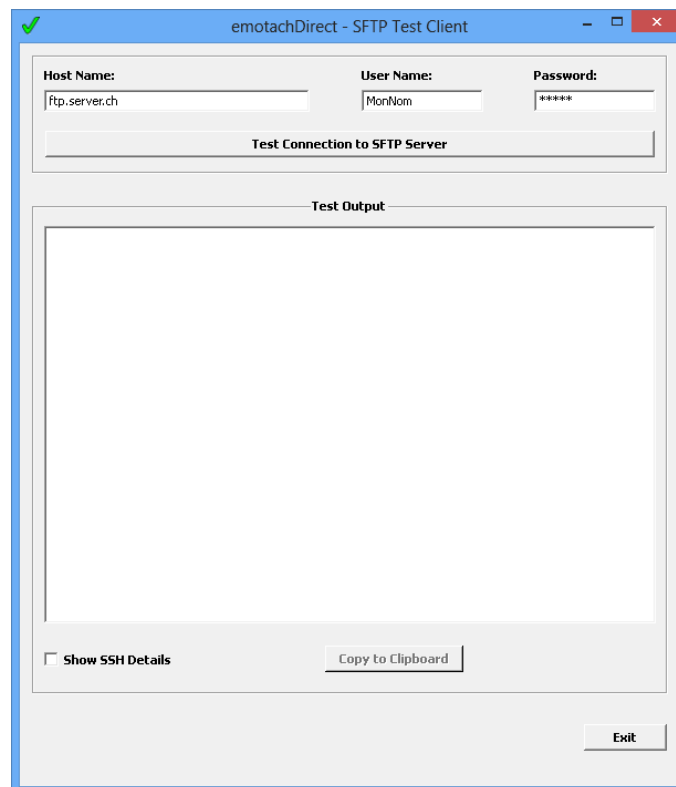


Figure 8 – Client SFTP

Démarrez le client SFTP en double-cliquant sur le fichier `sftpcClient.exe`. Entrez ensuite le nom du serveur FTP ainsi que le nom d'utilisateur et le mot de passe pour l'accès FTP (tels que définis lors de l'installation du serveur FTP). Cliquez sur **Test Connection to SFTP Server** pour démarrer le test de connexion. Le client SFTP affiche les résultats du test dans la fenêtre principale. Vous avez la possibilité d'activer ou de désactiver l'affichage des informations SSH détaillées.

Les résultats du test peuvent être copiés dans le Presse-papiers pour une éventuelle utilisation ultérieure.

Pour quitter le client SFTP, cliquez sur **Exit**.

## 5.2 Webservices

*emotachDirect* met à disposition une interface logicielle sous la forme des Webservices. Cette interface permet de collecter les images de demande de déclaration et de déposer des images de message de déclaration dans la base de données *emotachDirect*.

Les Webservices constituent une application autonome, indépendante d'*emotachDirect* qui utilise *Microsoft Internet Information Services* (IIS). Une application version 5.1 ou supérieure est requise pour les Webservices.



---

**Important !**

Atos et la DGD se dégagent de toute responsabilité en cas de problèmes/failles de sécurité résultant de l'ouverture des ports de communication après la mise en place des services web sur l'intranet du détenteur du véhicule.

---

Les Webservices d'*emotachDirect* doivent être intégrés manuellement à IIS par l'administrateur du système. Le logiciel requis à ce effet est disponible dans le répertoire `webservice` du CD d'installation d'*emotachDirect*. Dans ce répertoire, vous trouverez également le fichier `readme.html` qui vous propose une description détaillée de l'installation et de la configuration des Webservices.



---

**Important !**

Les Webservices doivent avoir accès en écriture au répertoire du serveur SFTP.

---

Vous pouvez tester l'installation des Webservices à l'aide du client Webservices disponible sur le CD d'installation, dans le répertoire `webserviceclient`.

Démarrez le client des Webservices en double-cliquant sur le fichier `wscclient.exe`. Saisissez ensuite l'adresse URL donnant accès aux Webservices puis cliquez sur **Test Connection to Web Server**. Le client Webservices affiche les résultats du test dans la fenêtre principale.

A l'aide du client des Webservices, vous pouvez également exécuter les opérations suivantes :

- ▶ **Déposer des messages de déclaration sur le serveur web** : Cliquez sur **PutDeImage** et sélectionnez le fichier image souhaité avec le message de déclaration.
- ▶ **Récupérer des demandes de déclaration depuis le serveur web** : Cliquez sur **GetEmptyImage** et spécifiez le numéro matricule du véhicule.

Pour des informations plus précises concernant la mise en place des interfaces des Webservices et pour connaître la liste de tous les messages d'erreur possibles, veuillez vous reporter au chapitre « Technical description of emotachDirect web service » du manuel « emotach BT services » (disponible en allemand et en anglais) que vous pouvez télécharger sur le site emotach BT services [<http://www.emotach.ch/bt-services>].

---

# Annexe

## 1 Nos coordonnées

En cas de problèmes techniques, vous pouvez contacter la hotline Mobatime au 044 802 75 74. Pour toutes questions liées à l'utilisation, contactez la hotline RPLP au 031 372 74 52 ou par courriel à l'adresse suivante : fzhsw@ezv.admin.ch.

## 2 Informations techniques sur Internet

### 2.1 Site web de l'*emotachDirect*

Vous trouverez les manuels actuels se rapportant à l'*emotachDirect* sur le site web *emotachDirect* [<http://www.rplp.ch/emotachdirect>].

### 2.2 Extranet Mobatime

Vous trouverez des informations supplémentaires répondant à vos questions techniques dans la zone « Extranet emotach » sur le site web de Mobatime SA [<http://www.mobatime.ch>]. Cliquez dans le menu principal sur l'entrée **Extranet emotach**.

Pour vous connecter à l'extranet Mobatime, vous avez besoin d'un nom d'utilisateur et d'un mot de passe comme données d'accès. Vous pouvez demander ces données d'accès directement sur le site web en remplissant et renvoyant le formulaire de demande.

## 3 Conseil & Assistance

Si *emotachDirect* semble ne pas fonctionner correctement, tentez dans un premier temps de résoudre vous-même le problème en vous aidant des conseils prodigués ci-après.

### 3.1 Système d'exploitation

**Dans l'écran de prévisualisation d'*emotachDirect*, vous ne pouvez définir aucune autre imprimante.**

Pour contourner ce problème, procédez comme ceci : Paramétrez l'imprimante souhaitée comme imprimante Windows par défaut :

- ▶ *Windows 7* ou *Windows Vista* : Cliquez sur **Démarrer** ▶ **Paramètres** ▶ **Imprimante**.

- ▶ *Windows 8* : utilisez la recherche de texte dans l'écran d'accueil pour rechercher la « Imprimante par défaut » et ouvrez le résultat « Modifier l'imprimante par défaut ».

Redémarrez ensuite *emotachDirect*. Pour obtenir des informations plus détaillées sur le paramétrage de l'imprimante par défaut, consultez le système d'aide de Windows.

## 3.2 Lecteur de cartes à puce

L'installation du pilote CardMan se déroule comme suit :



### Important !

Le pilote Microsoft standard ne fonctionne pas avec le logiciel *emotachDirect*. Vous devez donc commencer par installer le pilote édité par le fabricant avant de raccorder le lecteur à l'ordinateur.

Si le lecteur de carte à puce était déjà connecté avant l'installation du pilote du fabricant et s'il utilise le pilote Microsoft « USB Smart Card Reader », procédez comme indiqué ci-dessous lorsque vous utilisez le lecteur de carte à puce *Omniquey*. Pour les lecteurs *SCM* et *Cherry*, il vous suffit d'installer le pilote du fabricant et de brancher à nouveau le lecteur.



### Note

Pour pouvoir exécuter les étapes suivantes, vous devez avoir ouvert votre session en tant qu'administrateur.

1. Naviguez jusqu'au répertoire d'installation *emotachDirect*. Celui-ci est par défaut :
  - ▶ **Windows 32 bits** : C:\Program Files\emotachDirect.
  - ▶ **Windows 64 bits** : C:\Program Files (x86)\emotachDirect.
2. Explorez le répertoire CardReaders.
3. Exécutez le programme suivant :
  - ▶ *Windows 7* ou *Windows Vista* :
    - **32 bits** : CardMan3x21\_{version}.exe
    - **64 bits** : CardMan3x21\_{version}\_x64.exe
  - ▶ *Windows 8* :
    - **32 bits** : CardMan3x21\_{version}\_W8\_only.exe
    - **64 bits** : CardMan3x21\_{version}\_W8\_x64\_only.exe



### Note

{version} remplace une information sur l'indication de version dans le nom du fichier (par exemple, « V1\_2\_3\_4 »).

4. L'assistant d'installation vous demande de spécifier le répertoire dans lequel les pilotes doivent être installés. Un sous-répertoire de `C:\Omnikey` est déjà paramétré par défaut (pour *Windows 7* ou *Windows Vista*) ou `C:\HID_Omnikey` (pour *Windows 8*).
5. Maintenant, raccordez le lecteur de cartes à puce à l'ordinateur. Attendez que le système d'exploitation ait détecté le lecteur de cartes à puce et terminé son identification.
6. Au menu **Gestionnaire de périphériques**, ouvrez la commande **Lecteur de cartes à puce**.
7. Avec le bouton droit de la souris, cliquez sur l'entrée **USB Smart Card Reader** puis sélectionnez la commande **Mettre à jour le pilote logiciel** du menu contextuel qui apparaît.
8. Dans la boîte de dialogue suivante, choisissez **Rechercher le pilote logiciel sur votre ordinateur**.
9. Comme répertoire de recherche, indiquez celui où vous venez d'installer les pilotes :
  - ▶ *Windows 7* ou *Windows Vista* :
    - **32 bits** : `C:\Omnikey\3x21_{version}\W32`
    - **64 bits** : `C:\Omnikey\3x21_{version}\W64`
  - ▶ *Windows 8* :
    - **32 bits** : `C:\HID_Omnikey\Omnikey3x21_{version}\W32`
    - **64 bits** : `C:\HID_Omnikey\Omnikey3x21_{version}\W64`



---

**Note**

*{version}* remplace une information sur l'indication de version dans le nom du fichier (par exemple, « V1\_2\_3\_4 »).

---

Confirmez en cliquant sur **Suivant**.

10. Windows installe alors les pilotes Omnikey. Une fois le processus terminé, le message **Windows a mis à jour votre pilote logiciel** apparaît avec la mention **OMNIKEY XXXX**.
11. Fermez ce message en cliquant sur **Fermer**.
12. Dans le gestionnaire de périphériques, sous **Lecteur de cartes à puce**, vous pouvez maintenant voir l'entrée **OMNIKEY XXXX**.

### 3.3 Transfert d'images de déclaration par téléphone portable avec *emotach*

Pour assurer un échange sans faille des images de déclaration par téléphone portable (voir manuel de l'utilisateur *emotachDirect*, section 5.3.6 « Transfert d'images de déclaration par téléphone portable avec *emotach* »), il faudra au préalable que les étapes suivantes aient été réalisées :

- ▶ Le touche BT de l'*emotach* a été configuré à l'aide d'une carte à puce « Configuration privée » créée à l'aide d'*emotachDirect* (voir manuel de l'utilisateur *emotachDirect*, section 5.1.5.3.2 « Réglages pour une connexion directe par téléphone portable »).
- ▶ Sur le téléphone portable, le Bluetooth est activé et l'appareil est « détecté » par les autres dispositifs Bluetooth.



---

#### Note

Sachez que les images de déclaration des **véhicules de remplacement** ne peuvent pas être échangées à l'aide d'un téléphone portable.

---

L'établissement de la connexion s'effectue en plusieurs étapes que voici (le processus s'effectue en grande partie de façon automatique) :

1. L'*emotach* établit une nouvelle connexion DUN au téléphone portable configuré. Cette connexion permet de configurer sur le téléphone portable le point d'accès (Access Point) du fournisseur Internet. Une connexion avec ce point d'accès est ensuite établie.
2. Une session PPP reposant sur cette connexion s'ouvre avec ce point d'accès. *emotachDirect* propose un serveur SSH FTP. L'*emotach* établit alors une connexion avec ce serveur.  
  
Le serveur FTP n'est pas authentifié lors de l'établissement de la connexion. La clé publique (Public Key) transmise par le serveur est automatiquement acceptée par l'*emotach*. Ce dernier s'identifie alors auprès du serveur FTP avec ses identifiants (nom d'utilisateur et mot de passe).
3. Une fois la connexion établie, l'*emotach* récupère avec **FTP GET** le fichier image de la demande de déclaration depuis le serveur FTP.
4. L'*emotach* traite l'image reçue et, avec **PUT**, renvoie au serveur FTP le message de déclaration correspondant. Si aucun message ne fait suite à la demande, il confirme la réussite du traitement par un rapport de statut.
5. Aussitôt les transferts d'image terminés, l'*emotach* coupe automatiquement la liaison FTP.

**Note**

Vous trouverez des informations détaillées concernant la dénomination des fichiers image dans l'annexe, sous Section « Fichiers image » à la page 42.

### 3.4 Résolution des problèmes d'installation

Cette section décrit les mesures à prendre pour la résolution de problèmes rencontrés au cours de l'installation.

- ▶ Section 3.4.1 : En cas de problèmes lors de l'installation d'*emotachDirect*, l'application d'installation peut générer des fichiers journaux. Pour cela, elle doit être appelée dans l'invite de commande Windows avec des paramètres complémentaires.
- ▶ Section 3.4.2 : Les informations système (Service Packs, correctifs Microsoft, versions linguistiques, etc.) peuvent être collectées et analysées.

Au besoin, les fichiers ainsi générés pourront être mis à la disposition de la hotline et faciliter ainsi la résolution des problèmes.

#### 3.4.1 Fichiers journaux de la routine d'installation

Si l'installation de la base de donnée a réussi mais pas celle d'*emotachDirect*, les fichiers journaux de la routine d'installation pourront s'avérer utiles. A condition toutefois que la génération des journaux ait été activée par le biais de paramètres complémentaires dans l'invite de commande Windows. Pour ce faire, procédez comme ceci :

1. Ouvrez l'invite de commande :
  - ▶ *Windows 7* ou *Windows Vista* : Cliquez sur **Démarrer** ▶ **Tous les programmes** ▶ **Accessoires** ▶ **Invite de commande**.
  - ▶ *Windows 8* : saisissez du texte dans l'écran d'accueil pour rechercher l'invite de commande puis ouvrez-la. Pour de plus amples informations sur l'ouverture de l'invite de commande, veuillez consulter le système d'aide de Windows.
2. Explorez le répertoire où a été enregistré le fichier d'installation (par exemple, le répertoire `C:\installation`).

```
C:\>cd \installation
```

3. Explorez le répertoire où a été enregistré le fichier d'installation (par exemple, le répertoire `C:\installation`).

```
C:\>cd \installation
```

4. Lancez maintenant l'installation avec les paramètres suivants :

```
C:\installation>setup.exe /v"/1*v C:\LogFile.log"
```

5. Fermez l'invite de commande.

Ces paramètres amènent *Microsoft Installer* à générer un fichier journal uniquement au moment de l'installation de l'application *emotachDirect* et des bases de données correspondantes. L'installation des applications SQL requises (*MS SQL Server* ou *SQL Native Client*) ne fait pas l'objet d'une inscription au journal.

Ce fichier journal se présente comme ceci (exemple) :

```
=== Verbose logging started: 15.05.2009 11:10:18 Build type: SHIP UNICODE \
3.01.4001.5512 Calling process: \
C:\emotachdirect_V3.1.0-pre\disk1\setup_emotachdirect.exe ===
MSI (c) (74:B0) [11:10:18:984]: SOFTWARE RESTRICTION POLICY: Verifying package --> \
'C:\Documents and Settings\maint\Local Settings\Application Data\Downloaded \
Installations\emotachdirect\{ACA7E17B-9E1A-4B3E-B523-288623E16356}\emotachdirect.msi' \
against software restriction policy
MSI (c) (74:B0) [11:10:18:984]: Note: 1: 2262 2: DigitalSignature 3: -2147287038
MSI (c) (74:B0) [11:10:18:984]: SOFTWARE RESTRICTION POLICY: C:\Documents and \
Settings\maint\Local Settings\Application Data\Downloaded \
Installations\emotachdirect\{ACA7E17B-9E1A-4B3E-B523-288623E16356}\emotachdirect.msi \
is not digitally signed
MSI (c) (74:B0) [11:10:18:984]: SOFTWARE RESTRICTION POLICY: C:\Documents and \
Settings\maint\Local Settings\Application Data\Downloaded \
Installations\emotachdirect\{ACA7E17B-9E1A-4B3E-B523-288623E16356}\emotachdirect.msi \
is permitted to run at the 'unrestricted' authorization level.
MSI (c) (74:B0) [11:10:18:984]: Cloaking enabled.
MSI (c) (74:B0) [11:10:18:984]: Attempting to enable all disabled priveleges before \
calling Install on Server
MSI (c) (74:B0) [11:10:18:984]: End dialog not enabled
MSI (c) (74:B0) [11:10:18:984]: Original package ==>
MSI (c) (74:B0) [11:10:18:984]: Package we're running from ==> C:\Documents and \
Settings\maint\Local Settings\Application Data\Downloaded \
Installations\emotachdirect\{ACA7E17B-9E1A-4B3E-B523-288623E16356}\emotachdirect.msi
MSI (c) (74:B0) [11:10:18:984]: Transforming table Property.
MSI (c) (74:B0) [11:10:18:984]: APPCOMPAT: looking for appcompat database entry with \
ProductCode '{E2361859-3661-48D7-9416-D997D4E916A2}'.
MSI (c) (74:B0) [11:10:18:984]: APPCOMPAT: no matching ProductCode found in database.
MSI (c) (74:B0) [11:10:18:984]: MSCOREE not loaded loading copy from system32
MSI (c) (74:B0) [11:10:19:000]: APPCOMPAT: looking for appcompat database entry with \
ProductCode '{E2361859-3661-48D7-9416-D997D4E916A2}'.
MSI (c) (74:B0) [11:10:19:000]: APPCOMPAT: no matching ProductCode found in database.
MSI (c) (74:B0) [11:10:19:000]: Transforms are not secure.
MSI (c) (74:B0) [11:10:19:000]: Transforming table Property.
MSI (c) (74:B0) [11:10:19:000]: No Command Line.
MSI (c) (74:B0) [11:10:19:000]: Note: 1: 2205 2: C:\Documents and Settings\maint\Local \
```



```

Settings\Application Data\Downloaded \
Installations\emotachdirect\{ACA7E17B-9E1A-4B3E-B523-288623E16356}\emotachdirect.msi \
3: Control
MSI (c) (74:B0) [11:10:19:000]: PROPERTY CHANGE: Adding PackageCode property. Its \
value is '{ACA7E17B-9E1A-4B3E-B523-288623E16356}'.
MSI (c) (74:B0) [11:10:19:000]: Product Code passed to Engine.Initialize:      \
'(none)'
MSI (c) (74:B0) [11:10:19:000]: Product Code from property table before transforms: \
'{E2361859-3661-48D7-9416-D997D4E916A2}'
MSI (c) (74:B0) [11:10:19:000]: Product Code from property table after transforms: \
'{E2361859-3661-48D7-9416-D997D4E916A2}'
MSI (c) (74:B0) [11:10:19:000]: Product not registered: beginning first-time install
...

MSI (c) (74:B0) [11:12:10:125]: Dir (target): Key: BETREIBERPARAMETERS , Object: \
C:\Program Files\emotachdirect\betreiberParameters\
MSI (c) (74:B0) [11:12:10:125]: Dir (target): Key: BACKUPS , Object: C:\Program \
Files\emotachdirect\backups\
MSI (c) (74:B0) [11:12:10:125]: Dir (target): Key: ALLUSERSPROFILE , Object: C:\
MSI (c) (74:B0) [11:12:10:125]: PROPERTY CHANGE: Adding INSTALLLEVEL property. Its \
value is '1'.
Aktion beendet um 11:12:10: CostFinalize. Rückgabewert 1.
MSI (c) (74:B0) [11:12:10:125]: Note: 1: 2205 2: 3: ISALias
MSI (c) (74:B0) [11:12:10:125]: Note: 1: 2228 2: 3: ISALias 4: SELECT * FROM ISALias
MSI (c) (74:FC) [11:12:11:156]: Entering MsiProvideComponentFromDescriptor. \
Descriptor: ^_pdq1jwJ?D1CmXJ$,+]BackupRestoreRepair>M5KDYSUnf(HA*L[xeX)y, PathBuf: \
237EEA4, pcchPathBuf: 237EEA0, pcchArgsOffset: 237EDF8
MSI (c) (74:FC) [11:12:11:156]: MsiProvideComponentFromDescriptor called for component \
{997FA962-E067-11D1-9396-00A0C90F27F9}: returning hardcoded oleaut32.dll value
MSI (c) (74:FC) [11:12:11:156]: MsiProvideComponentFromDescriptor is returning: 0
=== Verbose logging stopped: 15.05.2009 11:12:41 ===

```

Les deux enregistrements du haut indiquent que l'installation du moteur de base de données a démarré le 15/05/2009 à 11H05 pour se terminer à 11H09. Les journaux du programme d'installation d'*emotachDirect* ne débutent qu'ensuite, c'est-à-dire à partir de 11H10.

### 3.4.2 Informations système

Divers utilitaires (freeware ou shareware) peuvent être utilisés pour collecter de façon fiable et efficace les informations système (Service Packs, correctifs Microsoft, versions linguistiques, etc.).

A ce propos, nous pouvons recommander le logiciel *WinAudit* édité par la société PXServer (site web : <http://www.pxserver.com>) : De petite taille et exécutable sans installation, ce programme a aussi l'avantage d'être gratuit, tant pour un usage privé que professionnel.

## 4 Fichiers image

Les fichiers image échangés via le référentiel de données du serveur d'image entre le service de déclaration du logiciel *emotachDirect* et l'*emotach* de façon synchrone ou asynchrone, (voir manuel de l'utilisateur *emotachDirect*, section 2.2 « Contexte »), doivent être dénommés sans aucune ambiguïté afin de pouvoir être correctement traités des deux côtés. Une dénomination explicite des fichiers est particulièrement importante pour l'échange asynchrone des images lors de l'implémentation d'une passerelle FTP/SOAP étant donné que, pour garantir une transmission optimale de bout en bout, ces fichiers doivent passer par une application client externe. Vous trouverez des indications précises relatives aux interfaces des Webservices au chapitre « Technical description of emotachDirect web service » dans le manuel « emotach BT services » (disponible en allemand et en anglais) que vous pouvez télécharger sous [www.emotach.ch/bt-services](http://www.emotach.ch/bt-services) [<http://www.emotach.ch/bt-services>].

Le fichier image comportant la demande de déclaration est explicitement dénommé afin que différents *emotach* puissent accéder au même serveur. Le nom du fichier est formé à partir du schéma suivant : [Numéro matricule]\_Dekl\_Auftrag.

Exemple : 0123456789\_Dekl\_Auftrag.

Le nom du fichier image comportant le message de déclaration suit le schéma suivant : [Numéro matricule]\_Dekl\_Meldung\_[Horodatage], [Horodatage] étant composé à chaque fois de deux chiffres pour l'année, le mois, le jour, l'heure, les minutes et les secondes (YYMMDDhhmmss).

Exemple : 0123456789\_Dekl\_Meldung\_070529143056.

Si un rapport de statut (« aucune image ») est chargé, avec un code d'erreur, à la place du message de déclaration, ce fichier sera dénommé selon le schéma suivant : [Numéro matricule]\_Status\_[Horodatage].

Exemple : 0123456789\_Status\_070529143056.



### Note

Les numéros matricule se composent toujours de 10 chiffres. Les numéros matricule plus courts seront précédés de zéros.

---

## 5 Conditions requises à l'utilisation de téléphones portables

Afin de pouvoir utiliser le service de déclaration via Bluetooth et Internet (voir « figure 1 » du manuel de l'utilisateur *emotachDirect* ou dans l'aide contextuelle), le téléphone portable utilisé doit mettre à disposition au moins les services suivants :

- ▶ Norme Bluetooth, version 1.2 ou supérieure.
- ▶ Profil Dial-up Networking, version 1.1.
- ▶ Liaison Internet avec le fournisseur d'accès opérationnelle (la configuration adéquate est spécifique à chaque fournisseur d'accès).

Pour la déclaration de l'*emotach* via un téléphone portable, on utilisera le profil Bluetooth « DUN » (Dial-up Networking) pour se connecter à Internet (voir manuel de l'utilisateur *emotachDirect*, section 2.2.2 « Topologie réseau de la liaison par téléphone portable »). Ce relevé est pris en charge par la quasi totalité des téléphones portables actuellement disponibles sur le marché ainsi que par les modèles plus anciens équipés d'une interface Bluetooth et compatibles avec les transmissions de données par paquets GPRS (General Packet Radio Service) ou UMTS (Universal Mobile Telecommunications System).

Vous trouverez une liste des téléphones portables pris en charge dans l'extranet Mobatime (voir Section 2.2 à la page 35).

Sur certains téléphones, il a pu être constaté qu'une configuration incorrecte des services d'accès à Internet perturbait la communication. Une fois tous ces profils d'accès supprimés, il était tout à fait possible de se connecter à *emotach*.

L'accès Internet par Bluetooth via le profil Dial-up Networking (DUN) constitue une fonctionnalité de base commune à tous les téléphones portables testés. Pour ces téléphones portables, la fonction d'accès à Internet est donc acquise quel que soit le niveau de la version.



---

**Important !**

Les déclarations via Bluetooth et Internet sont généralement impossibles avec des smartphones (téléphones intelligents) qui utilisent *Windows Mobile 6* comme système d'exploitation (par ex. « Smartphone HTC Touch ») puisque *Windows Mobile 6* ne prend plus automatiquement en charge le profil DUN du Bluetooth.

---

## 6 Terminologie & abréviations

Le glossaire ci-après fournit une définition des termes et abréviations utilisés dans la présente documentation.

**BT**

Abréviation de Bluetooth

**Client FTP**

Application installée sur le PC et permettant d'accéder aux fichiers et répertoires d'un serveur FTP.

**Démon**

Un démon est un programme tournant en arrière-plan du système et proposant divers services (également désigné par le terme «service système» sous Microsoft Windows).

*DGD*

Direction générale des douanes.

*DUN (Dial-up Network)*

Dans un Dial-up Network, la connexion au réseau s'établit au besoin via une liaison téléphonique à l'aide d'un modem (Remote Data Transmission).

*emotach*

Appareil de saisie embarqué dans le véhicule permettant de prélever la RPLP.

*Fichier journal*

Fichier contenant des entrées du journal.

*FTP (File Transfer Protocol)*

Le File Transfer Protocol (FTP/protocole de transfert de fichiers) est utilisé pour transférer des fichiers entre un PC et un serveur, et inversement. De plus, il permet également certaines opérations simples sur les répertoires (lecture, création et suppression de répertoires sur le serveur FTP).

*Historique des entrées du journal*

Liste des entrées du journal archivées dans le logiciel *emotachDirect* à partir des images de messages.

*Identification de l'utilisateur*

Par exemple par la saisie d'un nom d'utilisateur et d'un mot de passe.

*Image (paquet de données)*

Format uniforme utilisé pour échanger les données entre les différentes instances du système RPLP.

*Lecteur de cartes à puce*

Compartiment du lecteur permettant de traiter les cartes à puce avec le logiciel *emotachDirect*.

*Lecteur de cartes à puce*

Synonyme de lecteur de cartes à puce.

*Liaison BT*

Liaison entre deux partenaires de communication, par ex. *emotach* et un téléphone portable.

*PPP (Protocole point à point)*

Le protocole point à point régleme l'échange des données entre deux unités connectées au réseau.

*RPLP*

Redevance sur le trafic des poids lourds liée aux prestations.

*Serveur FTP*

Application serveur permettant d'accéder aux fichiers et répertoires par le biais d'un client FTP. Le serveur FTP se charge également de la gestion des accès afin par ex. qu'un client FTP ne puisse télécharger que les fichiers pour lesquels l'utilisateur dispose des droits d'accès correspondants.

*SOAP*

Protocole réseau permettant d'organiser l'échange des données XML entre les différentes unités connectées au réseau.

*Sous-détenteur*

Remplit l'obligation de déclaration pour le compte du détenteur du véhicule inscrit auprès de la DGD.

*Zone démilitarisée (DMZ)*

Réseau informatique spécialement isolé des réseaux avoisinants (notamment de l'Intranet). La protection est assurée par exemple par des pare-feu. Ainsi, à l'intérieur d'une DMZ, cela permet d'exploiter des systèmes serveur accessibles depuis Internet (serveurs web et FTP par ex.) sans que cette ouverture Internet ne représente de danger vis à vis des réseaux voisins. En général, l'Intranet est isolé de la DMZ.

## 7 Historique du document

Vers.	Date	État	Auteur	Modifications
2.0	02.10.2013	Released	CrossDoc GmbH	Mise à jour pour <i>emotachDirect</i> version 8.0.0.
1.31	19.02.2013	Released	CrossDoc GmbH	Mise à jour pour <i>emotachDirect</i> version 7.0.3.
1.3	10.09.2012	Released	CrossDoc GmbH	Mise à jour pour <i>emotachDirect</i> version 7.0.0.
1.2	24.08.2012	Released	CrossDoc GmbH	Complément et mise à jour pour <i>emotachDirect</i> version 6.3.0.
1.1	06.10.2010	Released	CrossDoc GmbH	Complément et mise à jour pour <i>emotachDirect</i> version 6.0.2.
1.0	24.08.2010	Released	CrossDoc GmbH	Première saisie pour <i>emotachDirect</i> version 6.0.0.